
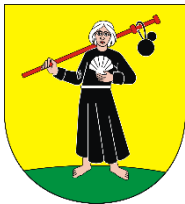


# ZAŁĄCZNIKI PROJEKTU BUDOWLANEGO

## 1. INFORMACJE DOTYCZĄCE BEZPIECZEŃSTWA I OCHRONY ZDROWIA

## 2. OPINIE, UZGODNIENIA, POZWOLENIA I INNE DOKUMENTY



JEDNOSTKA PROJEKTOWA:	 <p>KB Projekt Bartosz Kikul ul. Żołnierska 45 10-560 Olsztyn</p>
INWESTOR:	 <p>Gmina Morąg ul. 11 listopada 9 14-300 Morąg</p>
NAZWA ZAMIERZENIA BUDOWLANEGO:	<p><b>Przebudowa drogi gminnej wewnętrznej w ramach zadania:</b> <b>"Budowa drogi gminnej w kierunku</b> <b>byłego ośrodka Kormoran w Bogaczewie".</b></p>
ADRES I KATEGORIA OBIEKTU BUDOWLANEGO:	<p>Powiat: <b>ostródzki</b>, Gmina: <b>Morąg</b>, Obręb: <b>Bogaczewo</b>, Kategoria obiektu budowlanego: <b>IV, XXII, XXV, XXVI</b></p>
IDENTYFIKATORY DZIAŁEK EWIDENCYJNYCH:	<p>281508_5.0002.86, 281508_5.0002.72/1, 281508_5.0002.87/5, 281508_5.0002.91/2, 281508_5.0002.124/17, 281508_5.0002.133/7</p>

EGZ. 1

# ZAŁĄCZNIKI PROJEKTU BUDOWLANEGO

## 1. INFORMACJE DOTYCZĄCE BEZPIECZEŃSTWA I OCHRONY ZDROWIA

## 2. OPINIE, UZGODNIENIA, POZWOLENIA I INNE DOKUMENTY

JEDNOSTKA PROJEKTOWA:	 <div> <b>KB Projekt Bartosz Kikul</b>              ul. Żołnierska 45              10-560 Olsztyn         </div>			
INWESTOR:	 <div> <b>Gmina Morąg</b>              ul. 11 listopada 9              14-300 Morąg         </div>			
NAZWA ZAMIERZENIA BUDOWLANEGO:	<p style="text-align: center;"><b>Przebudowa drogi gminnej wewnętrznej w ramach zadania:</b></p> <p style="text-align: center;"><b>"Budowa drogi gminnej w kierunku</b></p> <p style="text-align: center;"><b>byłego ośrodka Kormoran w Bogaczewie".</b></p>			
ADRES I KATEGORIA OBIEKTU BUDOWLANEGO:	Powiat: <b>ostródzki</b> , Gmina: <b>Morąg</b> , Obręb: <b>Bogaczewo</b> , Kategoria obiektu budowlanego: <b>IV, XXII, XXV, XXVI</b>			
IDENTYFIKATORY DZIAŁEK EWIDENCYJNYCH:	281508_5.0002.86, 281508_5.0002.72/1, 281508_5.0002.87/5, 281508_5.0002.91/2, 281508_5.0002.124/17, 281508_5.0002.133/7			
ZESPÓŁ AUTORSKI	IMIĘ I NAZWISKO	SPECJALNOŚĆ I NUMER UPRAWNIEN BUDOWLANYCH	DATA OPRACOWANIA	PODPIS
Projektant branży drogowej	mgr inż. Bartosz Kikul	Do projektowania bez ograniczeń w specjalności drogowej Nr uprawnień: WAM/0142/PBD/24	08.2025	
Sprawdzający branży drogowej	mgr inż. Natalia Iwańska	Do projektowania bez ograniczeń w specjalności drogowej Nr uprawnień: WAM/0063/PBD/20	08.2025	
Projektant branży sanitarnej	mgr inż. Michał Zyśk	Do projektowania bez ograniczeń w specjalności sanitarnej Nr uprawnień: LOD/4294/PWBS/21	08.2025	
Projektant branży elektroenergetycznej	mgr inż. Wojciech Mroziewski	Do projektowania bez ograniczeń w spec. elektroenergetycznej Nr uprawnień: WAM/0145/POOE/10	08.2025	
Sprawdzający branży elektroenergetycznej	mgr inż. Radosław Czajka	Do projektowania bez ograniczeń w spec. elektroenergetycznej Nr uprawnień: WAM/0136/PWOE/17	08.2025	

Przebudowa drogi gminnej wewnętrznej w ramach zadania:  
"Budowa drogi gminnej w kierunku byłego ośrodka Kormoran w Bogaczewie".

**Spis treści**

I.	CZĘŚĆ OPISOWA .....	3
1.	PODSTAWA OPRACOWANIA .....	3
2.	ZAKRES I KOLEJNOŚĆ REALIZACJI ROBÓT DLA CAŁEGO ZAMIERZENIA BUDOWLANEGO: .....	3
3.	WYKAZ ISTNIEJĄCYCH OBIEKTÓW BUDOWLANYCH.....	4
4.	PRZEWIDYWANE ZAGROŻENIA .....	4
5.	SPOSÓB PROWADZENIA INSTRUKTAŻU PRACOWNIKÓW PRZED PRZYSTĄPIENIEM DO REALIZACJI ROBÓT SZCZEGÓLNIE NIEBEZPIECZNYCH.....	7
6.	WSKAZANIE ŚRODKÓW TECHNICZNYCH I ORGANIZACYJNYCH, ZAPOBIEGAJĄCYCH NIEBEZPIECZEŃSTWOM WYNIKAJĄCYM Z WYKONYWANIA ROBÓT BUDOWLANYCH W STREFACH SZCZEGÓLNEGO ZAGROŻENIA ZDROWIA LUB W ICH SĄSIEDZTWIE .....	8

## **I. CZĘŚĆ OPISOWA**

### **1. PODSTAWA OPRACOWANIA**

- Projekt zagospodarowania terenu.
- Rozporządzenie Ministra Infrastruktury z dnia 23.06.2003r. w sprawie informacji dotyczącej bezpieczeństwa i ochrony zdrowia.
- RMBiRMB z dnia 28.03.1972r. w sprawie bezpieczeństwa i higieny pracy przy wykonywaniu robót budowlano-montażowych i rozbiórkowych.
- RMPiPS z dnia 26.09.1997r. w sprawie ogólnych przepisów bezpieczeństwa i higieny pracy.
- RMPiPS z dnia 08.02.1994r. w sprawie wprowadzenia obowiązku stosowania niektórych
- Polskich Norm i norm branżowych, dotyczących bezpieczeństwa i higieny pracy.

### **2. ZAKRES I KOLEJNOŚĆ REALIZACJI ROBÓT DLA CAŁEGO ZAMIERZENIA BUDOWLANEGO:**

Przedmiotem zamierzenia budowlanego jest przebudowa drogi gminnej wewnętrznej w kierunku byłego ośrodka Kormoran w Bogaczewie, na terenie województwa warmińsko-mazurskiego, powiat ostródzki, gmina Morąg, obręb Bogaczewo na działkach o numerach: 86, 72/1, 87/5, 91/2, 124/17, 133/7.

W ramach zadania przewiduje się:

- Przebudowę nawierzchni jezdni,
- Budowę i przebudowę zjazdów zwykłych,
- Budowę i przebudowę drogi dla pieszych,
- Budowę miejsc postojowych,
- Budowę murów oporowych,
- Budowę oświetlenia,
- Wycinkę drzew i krzewów,
- Budowę systemu odwodnienia drogi,
- Wykonanie studni chłonnych,
- Zagospodarowanie terenów zielonych.

Przebudowa drogi gminnej wewnętrznej w ramach zadania:  
"Budowa drogi gminnej w kierunku byłego ośrodka Kormoran w Bogaczewie".

#### KOLEJNOŚĆ WYKONYWANIA ROBÓT

- 1.1. Zagospodarowanie placu budowy
- 1.2. Roboty ziemne (wykonanie koryt pod konstrukcje nawierzchni)
- 1.3. Zabezpieczenie i przebudowa elementów uzbrojenia terenu kolidujących z przebiegiem drogi.
- 1.4. Roboty drogowe.
- 1.5. Roboty wykończeniowe.

### 3. WYKAZ ISTNIEJĄCYCH OBIEKTÓW BUDOWLANYCH

Na działce pasa drogowego występuje podziemne i nadziemne uzbrojenie terenu:

4. sieci elektroenergetyczne,
5. sieci wodociągowe,
6. sieci telekomunikacyjne.

### 7. PRZEWIDYWANE ZAGROŻENIA

Zagrożenia mogące występować przy realizacji w/w robót:

- uszkodzenie ciała osób postronnych w wyniku zetknięcia z ruchomymi częściami sprzętu mechanicznego, wpadnięcia do wykopu (koryta) lub stoczenia się ze skarpy ,
- uszkodzenie ciała pracowników w wyniku zetknięcia się z pracującym sprzętem

W szczególności w trakcie wykonywania poszczególnych prac należy zwrócić szczególną uwagę na zachowanie następujących warunków i zasad:

#### 1 . Zagospodarowanie placu budowy

Zagospodarowanie terenu budowy wykonuje się przed rozpoczęciem robót budowlanych, co najmniej w zakresie:

- a) wyznaczenia stref niebezpiecznych,
- b) wykonania dróg,
- c) doprowadzenia energii elektrycznej oraz wody
- d) urządzenia składowisk materiałów i wyrobów

Przebudowa drogi gminnej wewnętrznej w ramach zadania:  
"Budowa drogi gminnej w kierunku byłego ośrodka Kormoran w Bogaczewie".

Dla pojazdów używanych w trakcie wykonywania robót budowlanych należy wyznaczyć i oznakować miejsca postojowe na terenie działki inwestora.

Szerokość dróg komunikacyjnych na placu budowy lub robót powinna być dostosowana do używanych środków transportowych.

Drogi na placu budowy powinny być utrzymane we właściwym stanie technicznym.

Należy zapewnić dostateczną ilość wody zdatnej do picia pracownikom zatrudnionym na budowie oraz do celów higieniczno - sanitarnych, gospodarczych i przeciwpożarowych.

Dopuszczalne jest korzystanie z istniejących na terenie budowy pomieszczeń i urządzeń higieniczno – sanitarnych inwestora, jeżeli przewiduje to zawarta umowa.

Na terenie działki inwestora powinny być wyznaczone oznakowane, utwardzone i odwodnione miejsca do składania materiałów i wyrobów.

Składowiska materiałów, wyrobów i urządzeń technicznych należy wykonać w sposób wykluczający możliwość wywrócenia, zsunęcia, rozsunięcia się lub spadnięcia składowanych wyrobów i urządzeń.

Materiały drobnicowe powinny być ułożone w stosy o wysokości nie większej niż 2,0 m, a stosy materiałów workowanych ułożone w warstwach krzyżowo do wysokości nieprzekraczającej 10 – warstw.

Opieranie składowanych materiałów lub wyrobów o płoty, słupy napowietrznych linii elektroenergetycznych, konstrukcje wsporcze sieci trakcyjnej lub ściany obiektu budowlanego jest zabronione.

Teren budowy powinien być wyposażony w sprzęt niezbędny do gaszenia pożarów, który powinien być regularnie sprawdzany, konserwowany i uzupełniany, zgodnie z wymaganiami producentów i przepisów przeciwpożarowych.

Ilość i rozmieszczenie gaśnic przenośnych powinno być zgodne z wymaganiami przepisów przeciwpożarowych.

## 2 . Roboty ziemne.

Zagrożenia występujące przy wykonywaniu robót ziemnych:

- potrącenie pracownika lub osoby postronnej łyżką koparki przy wykonywaniu robót na

Przebudowa drogi gminnej wewnętrznej w ramach zadania:  
"Budowa drogi gminnej w kierunku byłego ośrodka Kormoran w Bogaczewie".

placu budowy lub w miejscu dostępnym dla osób postronnych (brak wygrożenia strefy niebezpiecznej).

Roboty ziemne powinny być prowadzone na podstawie projektu określającego położenie instalacji i urządzeń podziemnych, mogących znaleźć się w zasięgu prowadzonych robót.

Wykonywanie robót ziemnych w bezpośrednim sąsiedztwie sieci, takich jak:

-elektroenergetyczne,

-telekomunikacyjne,

powinno być poprzedzone określeniem przez kierownika budowy bezpiecznej odległości w jakiej mogą być one wykonywane od istniejącej sieci i sposobu wykonywania tych robót. W czasie wykonywania robót ziemnych miejsca niebezpieczne należy ogrodzić i umieścić napisy ostrzegawcze.

W czasie wykonywania wykopów w miejscach dostępnych dla osób niezatrudnionych przy tych robotach, należy wokół wykopów pozostawionych na czas zmroku i w nocy ustawić balustrady zaopatrzone w światło ostrzegawcze koloru czerwonego.

Poręcze balustrad powinny znajdować się na wysokości 1,10 m nad terenem i w odległości nie mniejszej niż 1,0 m od krawędzi wykopu.

Wykopy o ścianach pionowych nieumocnionych, bez rozparcia lub podparcia mogą być wykonywane tylko do głębokości 1,0 m w gruntach zwartych, w przypadku gdy teren przy wykopie nie jest obciążony w pasie o szerokości równej głębokości wykopu.

Składowanie urobku, materiałów i wyrobów jest zabronione:

- w odległości mniejszej niż 0,60 m od krawędzi wykopu, jeżeli ściany wykopu nie są obudowane oraz jeżeli obciążenie urobku jest nie przewidziane w doborze obudowy,
- w strefie klina naturalnego odłamu gruntu, jeżeli ściany wykopu nie są obudowane.

Ruch środków transportowych obok wykopów powinien odbywać się poza granicą klina naturalnego odłamu gruntu.

W czasie wykonywania robót ziemnych nie powinno dopuszczać się do tworzenia nawisów gruntu.

Zakładanie obudowy lub montaż rur w uprzednio wykonanym wykopie o ścianach pionowych i na głębokości powyżej 1,0 m wymaga tymczasowego zabezpieczenia osób klatkami osłonowymi lub obudową prefabrykowaną.

### 3 . Maszyny i urządzenia techniczne użytkowane na placu budowy.

Zagrożenia występujące przy wykonywaniu robót budowlanych przy użyciu maszyn i urządzeń technicznych:

- pochwycenie kończyny górnej lub kończyny dolnej przez napęd (brak pełnej osłony napędu),
- potrącenie pracownika lub osoby postronnej tyżką koparki przy wykonywaniu robót na placu budowy lub w miejscu dostępnym dla osób postronnych (brak wygrodzenia strefy niebezpiecznej),
- porażenie prądem elektrycznym (brak zabezpieczenia przewodów zasilających urządzenia mechaniczne przed uszkodzeniami mechanicznymi).

Maszyny i inne urządzenia techniczne oraz narzędzia zmechanizowane powinny być montowane, eksploatowane i obsługiwane zgodnie z instrukcją producenta oraz spełniać wymagania określone w przepisach dotyczących systemu oceny zgodności.

Maszyny i inne urządzenia techniczne, podlegające dozorowi technicznemu, mogą być używane na terenie budowy tylko wówczas, jeżeli wystawiono dokumenty uprawniające do ich eksploatacji.

Wykonawca, użytkujący maszyny i inne urządzenia techniczne, niepodlegające dozorowi technicznemu, powinien udostępnić organom kontroli dokumentację techniczno – ruchową lub instrukcję obsługi tych maszyn lub urządzeń.

Operatorzy maszyn budowlanych, kierowcy wózków i innych maszyn o napędzie silnikowym powinni posiadać wymagane kwalifikacje.

Stanowiska pracy operatorów maszyn lub innych urządzeń technicznych, które nie posiadają kabin, powinny być:

- zadaszone i zabezpieczone przed spadającymi przedmiotami,
- osłonięte w okresie zimowym.

### **8. SPOSÓB PROWADZENIA INSTRUKTAŻU PRACOWNIKÓW PRZED PRZYSTĄPIENIEM DO REALIZACJI ROBÓT SZCZEGÓLNIE NIEBEZPIECZNYCH**

Przed przystąpieniem do realizacji robót pracownicy zostaną przeszkoleni wg Instrukcji stanowiskowych BHP. Szkolenia stanowiskowe zostaną wpisane do Książki szkolenia stanowiskowych stanowiącej fragment Instruktażu stanowiskowego BHP.



Przebudowa drogi gminnej wewnętrznej w ramach zadania:  
"Budowa drogi gminnej w kierunku byłego ośrodka Kormoran w Bogaczewie".

## **9. WSKAZANIE ŚRODKÓW TECHNICZNYCH I ORGANIZACYJNYCH, ZAPOBIEGAJĄCYCH NIEBEZPIECZEŃSTWOM WYNIKAJĄCYM Z WYKONYWANIA ROBÓT BUDOWLANYCH W STREFACH SZCZEGÓLNEGO ZAGROŻENIA ZDROWIA LUB W ICH SĄSIEDZTWIE**

### a) przy pracach w wykopach:

- przestrzegać badań i pomiarów gruntu oraz całej infrastruktury podziemnej,
- wygrodzić teren, oznakować miejsca niebezpieczne, ustawić poręczę ochronne, właściwie oświetlić obszar wykopu oraz teren wokół niego,
- zapewnić bezpieczny kąt pochylenia skarp,
- dobrać właściwie materiały na umocnienie ścian: bale, rozpory, zakładki,
- składować materiały w bezpiecznej odległości od krawędzi wykopu,
- wykonać spadek terenu do odpływu wód opadowych w pasie przylegającym do krawędzi skarpy.

### b) przy pracach sprzętem zmechanizowanym:

- maszyny, urządzenia i sprzęt, które podlegają dozorowi technicznemu powinny posiadać dokumenty uprawniające do ich eksploatacji;
- przestrzegać należy dopuszczalnych parametrów takich jak: nośność, udźwig, ciśnienie i temperatura uwidocznione przez trwały napis;
- ruchome części mechanizmów sprzętu zmechanizowanego muszą być wyposażone w osłony zapobiegające wypadkom;

W przypadku prowadzenia robót o charakterze szczególnym należy przestrzegać odrębnych zasad bezpieczeństwa określonych przepisami lub indywidualnymi procedurami dostosowanymi do występujących zagrożeń.

Opracował:

mgr inż. Bartosz Kikul

# ZAŁĄCZNIKI PROJEKTU BUDOWLANEGO

## 1. INFORMACJE DOTYCZĄCE BEZPIECZEŃSTWA I OCHRONY ZDROWIA

## 2. OPINIE, UZGODNIENIA, POZWOLENIA I INNE DOKUMENTY

JEDNOSTKA PROJEKTOWA:	 <p>KB Projekt Bartosz Kikul ul. Żołnierska 45 10-560 Olsztyn</p>
INWESTOR:	 <p>Gmina Morąg ul. 11 listopada 9 14-300 Morąg</p>
NAZWA ZAMIERZENIA BUDOWLANEGO:	<p><b>Przebudowa drogi gminnej wewnętrznej w ramach zadania:</b></p> <p><b>"Budowa drogi gminnej w kierunku byłego ośrodka Kormoran w Bogaczewie".</b></p>
ADRES I KATEGORIA OBIEKTU BUDOWLANEGO:	<p>Powiat: <b>ostródzki</b>, Gmina: <b>Morąg</b>, Obręb: <b>Bogaczewo</b>,</p> <p>Kategoria obiektu budowlanego: <b>IV, XXII, XXV, XXVI</b></p>


Przebudowa drogi gminnej wewnętrznej w ramach zadania:  
"Budowa drogi gminnej w kierunku byłego ośrodka Kormoran w Bogaczewie".


## **Spis treści**

1. Decyzja pozwolenia wodnoprawnego – PGW Wody Polskie Zarząd Zlewni w Elblągu.....	3
2. Uzgodnienie projektu zagospodarowania terenu – Energa Operator S.A. ....	10
3. Uzgodnienie projektu zagospodarowania terenu – Przedsiębiorstwo Wodociągów i Kanalizacji Sp. z o.o. w Morągu .....	12
4. Uzgodnienie projektu zagospodarowania terenu – Orange Polska .....	13
5. Protokół z Narady Koordynacyjnej ZUD – Starostwo Powiatowe w Ostródzie .....	14

Przebudowa drogi gminnej wewnętrznej w ramach zadania:  
"Budowa drogi gminnej w kierunku byłego ośrodka Kormoran w Bogaczewie".

## 1. Decyzja pozwolenia wodnoprawnego – PGW Wody Polskie Zarząd Zlewni w Elblągu

  
**Dyrektor**  
**Zarządu Zlewni w Elblągu**  
**Państwowego Gospodarstwa Wodnego**  
**Wody Polskie**

PAŃSTWOWE GOSPODARSTWO WODNE  
WODY POLSKIE  
ZARZĄD ZLEWNI W ELBLĄGU  
Decyzja niniejsza stała się ostateczna  
z dniem 14.08.2025 r. Elbląg, dnia 21.07.2025 r.  
Elbląg, dnia 14.08.2025 r.  
  
podpis pracownika

GE.ZUZ.4210.144.2025.MŻ

### DECYZJA

Na podstawie art. 388 ust. 1 pkt 1, art. 389 ust. 1 i 6, art. 397 ust. 3 pkt 2, art. 400 ust. 1, art. 414 ust. 1 pkt 3) ustawy z dnia 20 lipca 2017 r. Prawo wodne (t.j. Dz. U. z 2024 r. poz. 1087 ze zm.), w związku z art. 104 § 1 ustawy z dnia 14 czerwca 1960 r. Kodeks postępowania administracyjnego (t.j. Dz. U. z 2024 r. poz. 572)

#### po rozpatrzeniu:

wniosku Gminy Morąg, reprezentowanej na podstawie pełnomocnictwa przez pana Bartosza Kikula, w sprawie udzielenia pozwolenia wodnoprawnego na wykonanie urządzeń wodnych - 10 studni chłonnych oraz usługę wodną - odprowadzanie wód opadowych i roztopowych pochodzących z pasa drogowego i terenów przyległych do gruntu na dz. nr 86 i 91/2 obr. Bogaczewo, gmina Morąg, w związku z realizacją inwestycji pn. „Budowa drogi gminnej w kierunku byłego ośrodka Kormoran w Bogaczewie”, w oparciu o załączony operat wodnoprawny,

#### orzeka się:

1. Udziela się Gminie Morąg pozwolenia wodnoprawnego na wykonanie urządzeń wodnych – 10 studni chłonnych zlokalizowanych na działkach nr 86 i 91/2 obręb Bogaczewo, gmina Morąg, o parametrach:

- a) Studnia chłonna nr 1:
  - materiał: kręgi żelbetowe Ø1500 mm z betonu B-45
  - przekrój: kołowy
  - głębokość: 4 m
  - zagłębienie: 3,0 m p.p.t.
  - lokalizacja: działka nr 86 obręb Bogaczewo, gmina Morąg
  - współrzędne w geodezyjnym w układzie PL-ETRF 2000:  
X: 5976370.40 Y: 7434041.65
- b) Studnia chłonna nr 2:
  - materiał: kręgi żelbetowe Ø1500 mm z betonu B-45
  - przekrój: kołowy
  - głębokość: 4 m
  - zagłębienie: 3,0 m p.p.t.
  - lokalizacja: działka nr 86 obręb Bogaczewo, gmina Morąg
  - współrzędne w geodezyjnym w układzie PL-ETRF 2000:  
X: 5976368.23 Y: 7434042.40
- c) Studnia chłonna nr 3:
  - materiał: kręgi żelbetowe Ø1500 mm z betonu B-45
  - przekrój: kołowy
  - głębokość: 4 m
  - zagłębienie: 3,0 m p.p.t.
  - lokalizacja: działka nr 86 obręb Bogaczewo, gmina Morąg
  - współrzędne w geodezyjnym w układzie PL-ETRF 2000:

Państwowe Gospodarstwo Wodne Wody Polskie  
Zarząd Zlewni w Elblągu, Aleja Tysiąclecia 11, 82-300 Elbląg  
Tel. +48 55 232 57 25 • e-mail: zz-elblag@wody.gov.pl

Przebudowa drogi gminnej wewnętrznej w ramach zadania:  
"Budowa drogi gminnej w kierunku byłego ośrodka Kormoran w Bogaczewie".

X: 5976366.03 Y: 7434043.04

- d) Studnia chłonna nr 4:
- materiał: kręgi żelbetowe Ø1500 mm z betonu B-45
  - przekrój: kołowy
  - głębokość: 4 m
  - zagłębienie: 3,0 m p.p.t.
  - lokalizacja: działka nr 86 obręb Bogaczewo, gmina Morąg
  - współrzędne w geodezyjnym w układzie PL-ETRF 2000:  
X: 5976363.83 Y: 7434043.71
- e) Studnia chłonna nr 5:
- materiał: kręgi żelbetowe Ø1500 mm z betonu B-45
  - przekrój: kołowy
  - głębokość: 4 m
  - zagłębienie: 3,0 m p.p.t.
  - lokalizacja: działka nr 91/2 obręb Bogaczewo, gmina Morąg
  - współrzędne w geodezyjnym w układzie PL-ETRF 2000:  
X: 5976263.13 Y: 7434067.59
- f) Studnia chłonna nr 6:
- materiał: kręgi żelbetowe Ø1500 mm z betonu B-45
  - przekrój: kołowy
  - głębokość: 4 m
  - zagłębienie: 3,0 m p.p.t.
  - lokalizacja: działka nr 91/2 obręb Bogaczewo, gmina Morąg
  - współrzędne w geodezyjnym w układzie PL-ETRF 2000:  
X: 5976260.95 Y: 7434068.33
- g) Studnia chłonna nr 7:
- materiał: kręgi żelbetowe Ø1500 mm z betonu B-45
  - przekrój: kołowy
  - głębokość: 4 m
  - zagłębienie: 3,0 m p.p.t.
  - lokalizacja: działka nr 91/2 obręb Bogaczewo, gmina Morąg
  - współrzędne w geodezyjnym w układzie PL-ETRF 2000:  
X: 5976258.79 Y: 7434069.09
- h) Studnia chłonna nr 8:
- materiał: kręgi żelbetowe Ø1500 mm z betonu B-45
  - przekrój: kołowy
  - głębokość: 4 m
  - zagłębienie: 3,0 m p.p.t.
  - lokalizacja: działka nr 86 obręb Bogaczewo, gmina Morąg
  - współrzędne w geodezyjnym w układzie PL-ETRF 2000:  
X: 5976139.06 Y: 7434120.47
- i) Studnia chłonna nr 9:
- materiał: kręgi żelbetowe Ø1500 mm z betonu B-45
  - przekrój: kołowy
  - głębokość: 4 m
  - zagłębienie: 3,0 m p.p.t.
  - lokalizacja: działka nr 86 obręb Bogaczewo, gmina Morąg
  - współrzędne w geodezyjnym w układzie PL-ETRF 2000:

Przebudowa drogi gminnej wewnętrznej w ramach zadania:  
"Budowa drogi gminnej w kierunku byłego ośrodka Kormoran w Bogaczewie".

X: 5976136.89 Y: 7434121.20

- j) Studnia chłonna nr 10:
- materiał: kręgi żelbetowe Ø1500 mm z betonu B-45
  - przekrój: kołowy
  - głębokość: 4 m
  - zagłębienie: 3,0 m p.p.t.
  - lokalizacja: działka nr 86 obręb Bogaczewo, gmina Morąg
  - współrzędne w geodezyjnym w układzie PL-ETRF 2000:  
X: 5976134.72 Y: 7434121.96

2. Udziela się Gminie Morąg pozwolenia wodnoprawnego na usługę wodną – odprowadzanie wód opadowych i roztopowych pochodzących z pasa drogowego i terenów przyległych do gruntu na dz. nr 86 i 91/2, obr. Bogaczewo, gmina Morąg:

- a) za pomocą projektowanych studni chłonnych nr 1,2,3 i 4, w ilości:

$$Q_{\max s} = 0,02123 \text{ m}^3/\text{s}$$
$$Q_{\text{śr t}} = 735,7 \text{ m}^3/\text{rok}$$

Powierzchnia zlewni rzeczywista:  $F = 1996 \text{ m}^2$   
Powierzchnia zlewni zredukowana:  $F_z = 1226,2 \text{ m}^2$

- b) za pomocą projektowanych studni chłonnych nr 5,6 i 7, w ilości:

$$Q_{\max s} = 0,01606 \text{ m}^3/\text{s}$$
$$Q_{\text{śr t}} = 556,5 \text{ m}^3/\text{rok}$$

Powierzchnia zlewni rzeczywista:  $F = 1563 \text{ m}^2$   
Powierzchnia zlewni zredukowana:  $F_z = 927,5 \text{ m}^2$

- c) za pomocą projektowanych studni chłonnych nr 8,9 i 10, w ilości:

$$Q_{\max s} = 0,00869 \text{ m}^3/\text{s}$$
$$Q_{\text{śr t}} = 300,9 \text{ m}^3/\text{rok}$$

Powierzchnia zlewni rzeczywista:  $F = 607 \text{ m}^2$   
Powierzchnia zlewni zredukowana:  $F_z = 501,5 \text{ m}^2$

3. Na podstawie art. 108 § 1 ustawy Kodeks postępowania administracyjnego **nadać decyzji rygor natychmiastowej wykonalności.**

4. Zobowiązuje się Stronę do:

- utrzymywania urządzeń wodnych w dobrym stanie techniczno-funkcjonalnym;
- prawidłowej eksploatacji urządzeń wodnych zgodnie z zaleceniami określonymi w instrukcji obsługi i konserwacji urządzeń oczyszczających;
- dokonywania co najmniej raz na pół roku przeglądów eksploatacyjnych urządzeń do podczyszczania wód opadowych;
- prowadzenia prawidłowej gospodarki odpadami powstającymi w urządzeniu do podczyszczania wód opadowych;
- bieżącej konserwacji i napraw urządzeń wodnych;
- bieżącego usuwania wszelkich usterek;
- pokrycia ewentualnych strat wynikających z niewłaściwego wykonania lub eksploatacji urządzeń.

5. Pozwolenia wodnoprawnego określonego w punkcie 2 udziela się na okres 30 lat, tj. do dnia **21.07.2055 r.**

6. Pozwolenie wodnoprawne nie rodzi praw do nieruchomości i urządzeń wodnych koniecznych do jego realizacji oraz nie narusza praw własności i uprawnień osób trzecich przysługujących wobec tych nieruchomości i urządzeń.

**Przebudowa drogi gminnej wewnętrznej w ramach zadania:  
"Budowa drogi gminnej w kierunku byłego ośrodka Kormoran w Bogaczewie".**

7. Podstawą wydania niniejszej decyzji jest operat wodnoprawny opracowany w czerwcu 2025 r. przez mgr inż. Bartosza Kikula – KB Projekt Bartosz Kikul, ul. Żołnierska 45, 10-658 Olsztyn. Odpowiedzialność za treść, obliczenia i wyniki ponosi Wnioskodawca.

**Uzasadnienie**

Gmina Morąg, reprezentowana na podstawie pełnomocnictwa przez pana Bartosza Kikula, wystąpiła z wnioskiem z dnia 30.05.2025 r. (data wpływu: 04.06.2025 r.) do Państwowego Gospodarstwa Wodnego Wody Polskie Zarządu Zlewni w Elblągu o udzielenie pozwolenia wodnoprawnego na wykonanie urządzeń wodnych - 10 studni chłonnych oraz usługę wodną - odprowadzanie wód opadowych i roztopowych pochodzących z pasa drogowego i terenów przyległych do gruntu na dz. nr 86, obr. Bogaczewo, gmina Morąg, w związku z realizacją inwestycji pn. „Budowa drogi gminnej w kierunku byłego ośrodka Kormoran w Bogaczewie.

Do wniosku załączono:

- operat wodnoprawny opracowany w czerwcu 2025 r. przez mgr inż. Bartosza Kikula – KB Projekt Bartosz Kikul, ul. Żołnierska 45, 10-658 Olsztyn wraz z opisem prowadzenia zamierzonej działalności niezawierającym określeń specjalistycznych;
- płytę CD z wersją elektroniczną operatu;
- pełnomocnictwo do reprezentowania Inwestora udzielone panu Bartoszowi Kikulowi;
- dowód uiszczenia opłaty za wydanie pozwoleń wodnoprawnych;
- uproszczone wypisy z rejestru gruntów.

W toku prowadzonego postępowania pismem z dnia 11.06.2025 r. tutejszy organ wezwał Wnioskodawcę do uzupełnienia wniosku o:

- wypis i wyrys z miejscowego planu zagospodarowania przestrzennego;
- zweryfikowanie danych w operacie w zakresie lokalizacji studni chłonnych nr 5,6 i 7;
- wskazanie wnioskowanego terminu obowiązywania pozwolenia wodnoprawnego oraz pozostałych danych dot. odprowadzania wód;
- ujednolicenie zapisów dot. parametrów odprowadzanych wód dla każdej ze zlewni.

Zgodnie z wezwaniem Inwestor uzupełnił wniosek, pismem z dnia 30.06.2025 r. (data wpływu: 02.07.2025 r.).

W oparciu o przedłożone dokumenty ustalono co następuje:

- Celem zamierzonego korzystania z wód jest odprowadzanie wód opadowych lub roztopowych zbieranych z fragmentu gminnej drogi wewnętrznej w Bogaczewie, wykonywanej w związku z realizacją przedsięwzięcia pn. „Budowa drogi gminnej w kierunku byłego ośrodka Kormoran w Bogaczewie” do ziemi za pomocą projektowanych 10 studni chłonnych zlokalizowanych na działkach nr 86 i 91/2 obr. Bogaczewo, gmina Morąg.
- W ramach inwestycji zaprojektowano wykonanie urządzeń wodnych – 10 studni chłonnych z prefabrykowanych kręgów betonowych średnicy 1500 mm i głębokości 4 m, zagłębionych do 3 m poniżej poziomu terenu.
- Wody opadowe i roztopowe ze zlewni drogi zbierane będą za pomocą wpustów ulicznych o średnicy studni Ø 500 mm, dalej przykanalikami o średnicy Ø 200 mm do studni chłonnych, a następnie warstwą filtracyjną do warstwy przepuszczalnej (piaski średnie).
- Przedsięwzięcie zlokalizowane jest w regionie wodnym Dolnej Wisły zaliczonym do obszaru dorzecza Wisły, na terenie zlewni jednolitej części wód:
  - o powierzchniowych: kod (JCWP) RW2000095649 – Miłakówka: monitorowana naturalna część wód; aktualny stan/potencjał ekologiczny: umiarkowany stan ekologiczny; stan ogólny: zły stan wód; ocena ryzyka nieosiągnięcia celu środowiskowego: zagrożona; cel środowiskowy: stan/potencjał ekologiczny: dobry stan ekologiczny i stan chemiczny: wiązki tributyllocyny(w)] poniżej stanu dobrego, dla pozostałych wskaźników - stan dobry; dla JCWP zostało ustanowione odstępstwo z art. 4 ust. 4 Ramowej Dyrektywy Wodnej polegające na odroczeniu terminu osiągnięcia celów środowiskowych; termin osiągnięcia celu środowiskowego: do 2027r.; wskaźniki biologiczne – po 2027 r.
  - o jeziornych: kod (JCWP LW) LW30352 – Narie: monitorowana naturalna część wód; aktualny stan/potencjał ekologiczny: zły stan ekologiczny; stan ogólny: zły stan wód; ocena nieosiągnięcia celu

**Przebudowa drogi gminnej wewnętrznej w ramach zadania:  
"Budowa drogi gminnej w kierunku byłego ośrodka Kormoran w Bogaczewie".**

środowiskowego: zagrożona; cel środowiskowy: dobry stan ekologiczny oraz dobry stan chemiczny; termin osiągnięcia celu środowiskowego: przezroczystość - po 2027 r.; dla JCWP ustanowiono odstępstwo czasowe (w trybie art. 4 ust. 4 RDW) polegające na odroczeniu terminu osiągnięcia celów środowiskowych

- o podziemnych: kod (JCWPd) GW200019: monitorowana; stan ilościowy: dobry, stan chemiczny dobry, stan JCWPd: dobry; ocena ryzyka nieosiągnięcia celów środowiskowych niezagrożona; cel środowiskowy: dobry stan chemiczny, dobry stan ilościowy; termin osiągnięcia celów środowiskowych: nie dotyczy; odstępstwo: brak.
- Na podstawie zgromadzonych informacji można stwierdzić, że przedmiotowe zamierzenie nie wpłynie negatywnie na osiągnięcie celów środowiskowych zawartych w planie gospodarowania wodami na Obszarze Dorzecza Wisły dla Regionu wodnego Dolna Wisła oraz warunków korzystania z wód regionu wodnego. Zamierzone przedsięwzięcie nie wpłynie negatywnie na wody powierzchniowe i podziemne.
- Zgodnie z planem zarządzania ryzykiem powodziowym dla obszaru dorzecza Wisły wynika, że miejsce planowanego zamierzenia położone jest poza granicami obszaru zagrożenia powodzią.
- Analiza ustaleń planu przeciwdziałania skutkom suszy wskazuje, że przedmiotowe zamierzenie nie narusza założeń planu.
- Planowane korzystanie z wód nie będzie miało wpływu na realizację krajowego programu ochrony wód morskich.
- Objęcie wnioskiem korzystanie z wód nie dotyczy odprowadzania ścieków w związku z czym nie będzie miało wpływu na realizację zapisów krajowego programu oczyszczania ścieków komunalnych.
- Teren planowanego przedsięwzięcia leży na terenie Narieńskiego Obszaru Chronionego Krajobrazu (PL.ZIPOP.1393.OCHK.579) . W związku ze sposobem wykonania inwestycji oraz jej charakterem nie wystąpi oddziaływanie na obszary chronione.
- Planowane przedsięwzięcie nie zalicza się do przedsięwzięć określonych w Rozporządzeniu Rady Ministrów z dnia 10 września 2019 r. w sprawie przedsięwzięć mogących znacząco oddziaływać na środowisko.

Zawiadomieniem z dnia 03.07.2025 r., Strony zostały powiadomione o wszczęciu postępowania administracyjnego w przedmiotowej sprawie, z jednoczesnym powiadomieniem, że postępowanie administracyjne dobiega końca i zgodnie z art. 10 Kpa, przed wydaniem decyzji Strony mogą zapoznać się z dokumentacją postępowania oraz wypowiedzieć się co do zebranych dowodów i materiałów.

Informacja o wszczęciu postępowania o wydanie pozwolenia wodnoprawnego została podana do publicznej wiadomości, poprzez umieszczenie:

- na stronie internetowej BIP Państwowego Gospodarstwa Wodnego Wody Polskie;
- na tablicy ogłoszeń Zarządu Zlewni w Elblągu;
- na tablicy ogłoszeń Urzędu Miejskiego w Morągu.

W wyznaczonym w zawiadomieniu terminie żadna ze Stron nie skorzystała z możliwości zapoznania się z aktami sprawy, wypowiedzenia się co do ich treści i złożenia wniosków w sprawie.

Zgodnie z art. 388 ust. 1 pkt 1 ustawy z dnia 20 lipca 2017 r. Prawo wodne (t.j. Dz. U. z 2024 r. poz. 1087 ze zm.) zgoda wodnoprawna udzielana jest przez wydanie pozwolenia wodnoprawnego, natomiast na podstawie art. 397 ust. 3 pkt 2 w/w ustawy organem właściwym w sprawach pozwoleń wodnoprawnych jest dyrektor Zarządu Zlewni Wód Polskich. Przedmiotowa inwestycja znajduje się w granicach Zarządu Zlewni w Elblągu co oznacza, że w tym przypadku organem właściwym do wydania pozwolenia wodnoprawnego jest Dyrektor Zarządu Zlewni w Elblągu.

Zgodnie z art. 16 pkt 65, art. 17 ust. 1 pkt 4, art. 389 pkt 6 ustawy Prawo wodne urządzenia lub budowle służące do kształtowania zasobów wodnych są urządzeniami wodnymi i na ich wykonanie, likwidację, odbudowę i przebudowę wymagane jest uzyskanie pozwolenia wodnoprawnego.

Zgodnie z art. 400 ust. 6 ustawy Prawo wodne, dla pozwolenia dotyczącego wykonania urządzeń wodnych nie ustalono terminu obowiązywania niniejszej decyzji, gdyż obowiązek ustalenia okresu, na jaki wydaje się pozwolenie wodnoprawne, nie dotyczy pozwoleń wodnoprawnych na wykonanie urządzeń wodnych. Zgodnie z art. 414 ust. 1 pkt 3 ustawy Prawo wodne, pozwolenie wodnoprawne na wykonanie urządzeń wodnych wygasa, jeżeli zakład nie rozpoczął wykonywania urządzeń wodnych, robót lub działań na podstawie pozwoleń



**Przebudowa drogi gminnej wewnętrznej w ramach zadania:  
"Budowa drogi gminnej w kierunku byłego ośrodka Kormoran w Bogaczewie".**

wodnoprawnych, o których mowa w art. 400 ust. 6, w terminie 3 lat od dnia, w którym pozwolenia te stały się ostateczne.

Zgodnie z art. 35 ust. 3 pkt 7 i art. 389 pkt 1 ustawy Prawo wodne, odprowadzanie do wód lub do urządzeń wodnych – wód opadowych lub roztopowych, jest usługą wodną i wymaga pozwolenia wodnoprawnego.

Zgodnie z art. 400 ust. 1 ustawy Prawo wodne, pozwolenie wodnoprawne wydaje się w drodze decyzji na czas określony, nie dłuższy niż 30 lat, liczony od dnia, w którym decyzja stała się ostateczna. W związku z powyższym pozwolenia wodnoprawnego określonego w pkt 2. udzielono na okres 30 lat, tj. do dnia **21.07.2055 r.**

Zgodnie z art. 108 §1 Kpa decyzji, od której służy odwołanie, może być nadany rygor natychmiastowej wykonalności, gdy jest to niezbędne ze względu na ochronę zdrowia lub życia ludzkiego albo dla zabezpieczenia gospodarstwa narodowego przed ciężkimi stratami bądź też ze względu na inny interes społeczny lub wyjątkowo ważny interes strony.

Analizując uzasadnienie wniosku o nadanie niniejszej decyzji rygoru natychmiastowej wykonalności tutejszy organ przychylił się do wniosku. W zakresie przesłanki interesu społecznego wskazać należy, że przedmiotowa inwestycja, przyczyni się do poprawy bezpieczeństwa ruchu, uporządkowania i skomunikowania przyległego terenu. Inwestycja ma duże znaczenie dla lokalnego społeczeństwa z uwagi na istniejące obecnie warunki i poziom bezpieczeństwa ruchu na drodze gminnej w miejscowości Bogaczewo. W stanie istniejącym brak jest nawierzchni utwardzonej na przedmiotowej drodze. Ponadto brakuje chodników i poboczy, co stwarza zagrożenie dla zdrowia i życia, głównie dla niechronionych użytkowników drogi w wyniku zdarzeń drogowych. Celem inwestycji jest przebudowa drogi gminnej poprzez wykonanie nowej nawierzchni drogi, nowych chodników, miejsc postojowych wzdłuż drogi oraz wykonanie szeregu istotnych działań z zakresu poprawy bezpieczeństwa ruchu drogowego.

Biorąc powyższe pod uwagę, przychylając się do wniosku strony, postanowiono orzec jak w sentencji.

**Pouczenie**

1. Od powyższej decyzji przysługuje odwołanie do Dyrektora Regionalnego Zarządu Gospodarki Wodnej w Gdańsku za pośrednictwem Dyrektora Zarządu Zlewni w Elblągu w terminie 14 dni od otrzymania niniejszej decyzji.
2. Zgodnie z treścią art. 127a § 1 i § 2 Kodeksu postępowania administracyjnego (t.j. Dz. U. 2024 r. poz. 572) przed upływem terminu do wniesienia odwołania strona może zrzec się prawa do wniesienia odwołania wobec organu administracji publicznej, który wydał decyzję. Z dniem doręczenia organowi administracji publicznej oświadczenia o zrzeczeniu się prawa do wniesienia odwołania przez ostatnią ze stron postępowania, decyzja staje się ostateczna i prawomocna.
3. Niniejsze pozwolenie wodnoprawne nie zastępuje pozwolenia na budowę, ani też nie zwalnia z obowiązków wynikających z innych przepisów.

Zgodnie z art. 398 ust. 3 ustawy z dnia 20 lipca 2017 r. Prawo wodne (t.j. Dz. U. z 2024 r. poz. 1087 ze zm.) Strona uiszcza opłatę w wysokości 637,20 zł za udzielenie pozwoleń wodnoprawnych.

Zgodnie z ustawą z dnia 16 listopada 2006 r. o opłacie skarbowej (t.j. Dz. U. z 2023 r. poz. 2111) Strona zwolniona z opłaty za pełnomocnictwo.

**Otrzymują:**

1. Wnioskodawca: Gmina Morąg, ul. 11 Listopada 9, 14-300 Morąg  
Pełnomocnik: Bartosz Kikul
2. a/a

**Do wiadomości:**

1. Nadzór Wodny w Olsztynku
2. Dział opłat w/m

**DYREKTOR**  
**Cezary Terech**

**Przebudowa drogi gminnej wewnętrznej w ramach zadania:  
"Budowa drogi gminnej w kierunku byłego ośrodka Kormoran w Bogaczewie".**

Na podstawie art. 13 Rozporządzenia Parlamentu Europejskiego i Rady (UE) 2016/679 z dnia 27 kwietnia 2016 r. w sprawie ochrony osób fizycznych, w związku z przetwarzaniem danych osobowych i w sprawie swobodnego przepływu tych danych oraz uchylenia dyrektywy 95/46/WE, dalej „RODO”, informuję, że:

1. Administratorem zebranych w toku prowadzonego postępowania administracyjnego danych osobowych jest Państwowe Gospodarstwo Wodne Wody Polskie z siedzibą w Warszawie, 00-613 Warszawa, ul. Tytuś Chałubińskiego 8.
2. Z Inspektorem Ochrony Danych można się skontaktować pod adresem e-mail: [iod@wody.gov.pl](mailto:iod@wody.gov.pl)
3. Zebrane dane osobowe będą przetwarzane zgodnie z RODO oraz innymi obowiązującymi przepisami prawa w celu załatwienia niniejszej sprawy.
4. Dane będą udostępniane jedynie uprawnionym podmiotom na zasadach i w okolicznościach przewidzianych w ww. rozporządzeniu (RODO) oraz w innych powszechnie obowiązujących przepisach prawa.
5. Zebrane dane osobowe nie będą przekazywane do państwa trzeciego lub organizacji międzynarodowej.
6. Okres przechowywania zebranych danych osobowych uzależniony jest od rodzaju sprawy, dla potrzeb której zebrano dane osobowe i nadanej jej kategorii archiwalnej, zgodnie z jednolitym rzeczowym wykazem akt określonym przepisami prawa. Zebrane dane osobowe mogą być jednak przechowywane dłużej, ponieważ materiały będące we władaniu podmiotów wykonujących zadania z zakresu administracji publicznej mogą być usunięte tylko na podstawie zgody Archiwum Państwowego.
7. Osoba, której dane dotyczą ma prawo żądania dostępu do treści swoich danych oraz ich sprostowania. W przypadkach przewidzianych prawem ma również prawo do żądania usunięcia lub ograniczenia przetwarzania, prawo do wniesienia sprzeciwu wobec przetwarzania oraz prawo do przenoszenia danych.
8. W razie naruszenia zasad przetwarzania danych osobie, której dane dotyczą, przysługuje prawo wniesienia skargi do organu nadzorczego – Prezesa Urzędu Ochrony Danych Osobowych.
9. Dane osobowe zostały pobrane z wniosku jw. oraz operatu wodnoprawnego załączonego w ww. sprawie.
10. Zebranie danych osobowych jest wymogiem wynikającym z obowiązujących przepisów prawa i jest niezbędne do załatwienia sprawy, prowadzonej w ramach ustawowego umocowania.
11. Zebrane dane osobowe nie będą przetwarzane w sposób zautomatyzowany i nie będą podlegały profilowaniu.

Przebudowa drogi gminnej wewnętrznej w ramach zadania:  
"Budowa drogi gminnej w kierunku byłego ośrodka Kormoran w Bogaczewie".

## 2. Uzgodnienie projektu zagospodarowania terenu – Energa Operator S.A.



Od Dominik Bródziński  
Dział Dokumentacji Energetycznej  
Rejon Dystrybucji w Ostródzie

Do KB Projekt Bartosz Kikul  
Żołnierska 45  
10-560 Olsztyn

T 89 612 15 87

Znak EOP/KD/6/2025/05/00289

Ostróda, 19 maja 2025 roku

Dot. Budowa drogi gminnej w kierunku byłego ośrodka Kormoran w Bogaczewie. Projektuje się nawierzchnię z kostki brukowej betonowej. Planowana grubość konstrukcji maks. 60 cm. Lokalizacja: Gmina Morąg, obręb Bogaczewo, dz. nr 86, 87/5, 91/2.

Energa Operator SA Oddział w Olsztynie Rejon Dystrybucji 14-100 Ostróda ul. Przemysłowa 13  
Uzgodnienie nr **PZT/000463/64MMD/25** z dnia 19.05.2025 r.

Obiekt: Budowa drogi gminnej w kierunku byłego ośrodka Kormoran w Bogaczewie. Projektuje się nawierzchnię z kostki brukowej betonowej. Planowana grubość konstrukcji maks. 60 cm. Lokalizacja: Gmina Morąg, obręb Bogaczewo, dz. nr 86, 87/5, 91/2.

Uzgodniono pod względem kolizji z istniejącymi urządzeniami elektroenergetycznymi będącymi w eksploatacji z uwagami:

1. Napotkane w czasie robót kolizje, zbliżenia, skrzyżowania z czynnymi urządzeniami elektroenergetycznymi zgłaszać do Rejonu Dystrybucji w Ostródzie.
2. Prace przy skrzyżowaniach i zbliżeniach z liniami kablowymi energetycznymi wykonywać ręcznie bez użycia sprzętu mechanicznego, z zachowaniem szczególnej ostrożności i normatywnych odległości, na kablach energetycznych założyć dwudzielne osłony otaczające, a miejsca skrzyżowań zgłosić do sprawdzenia przed zasypaniem do Rejonu Dystrybucji w Ostródzie.
3. Rury osłonowe należy przedstawić na mapie w Projekcie Wykonawczym.
4. Wykonawca prac ziemnych ponosi pełną odpowiedzialność za skutki ewentualnych awarii urządzeń elektroenergetycznych oraz spowodowanie zagrożeń dla osób postronnych na skutek nieprawidłowo prowadzonych prac, braku zabezpieczenia urządzeń, itp.
5. Uzgodnienie ważne jest do dnia: 19.05.2027 r.

Z poważaniem,



Signed by /  
Podpisano przez:

Dominik  
Bródziński

Date / Data:  
2025-05-19 10:35

T +48 89 612 15 00

Regon 190275904-00068  
NIP 583-000-11-90

ENERGA-OPERATOR SA  
ul. Marynarki Polskiej 130, 80-557 Gdańsk  
Oddział w Olsztynie  
ul. Tuwima 6, 10-950 Olsztyn  
operator.olsztyn@energa.pl  
energa-operator.pl

Sąd Rejonowy Gdańsk-Północ  
VII Wydział Gospodarczy KRS  
KRS 0000033455

nr konta: 19 1240 5598 1111 0000 5024 3792  
Kapitał zakładowy/wpłacony 1 356 110 400 zł









Przebudowa drogi gminnej wewnętrznej w ramach zadania:  
"Budowa drogi gminnej w kierunku byłego ośrodka Kormoran w Bogaczewie".

### 3. Uzgodnienie projektu zagospodarowania terenu – Przedsiębiorstwo Wodociągów i Kanalizacji Sp. z o.o. w Morągu



**PRZEDSIĘBIORSTWO WODOCIĄGÓW I KANALIZACJI**  
Spółka z o.o.

14-300 Morąg, ul. Dąbrowskiego 24, tel. +48 89 757 4737, 452 052 055  
NIP 741-14-44-624 REGON 510459040  
www.pwik.morag.pl e-mail: biuro@pwik.morag.pl

**KB Projekt Bartosz Kikul**  
ul. Żołnierska 45  
10 – 560 Olsztyn

Morąg dnia 19.05.2025.

Dotyczy : „Budowa drogi Gminnej w kierunku byłego ośrodka Kormoran w Bogaczewie”  
gm. Morąg.

W związku z „Budowa drogi Gminnej w kierunku byłego ośrodka Kormoran w Bogaczewie” gm. Morąg i umieszczonym w pasie ruchu drogowego uzbrojeniem wodociągowym. PWiK Sp. z o.o. w Morągu opiniuje przedstawiony plan realizacji i zakres budowy:

- Należy uzupełnić ewentualne brakujące uzbrojenie wodociągowe w postaci skrzynek wodociągowych lub obudów zasuw. Istniejące dopasować do nośności drogi. W trakcie realizacji informować PWiK Sp. z o.o. w Morągu o napotkanym uzbrojeniu wod-kan..
- W przypadku zmiany niwelety drogi należy zapewnić normatywną warstwę przykrycia wodociągu lub zastosować warstwę izolacyjną wodociągu albo jego przebudowę, zagłębienie.

Rozpoczęcie prac należy zgłosić na piśmie i prowadzić pod nadzorem do PWiK Sp. z o.o. w Morągu.

Sporządził:

KIEROWNIK DZIAŁU  
Eksploatacji Sieci i Urządzeń  
Wodociągowych

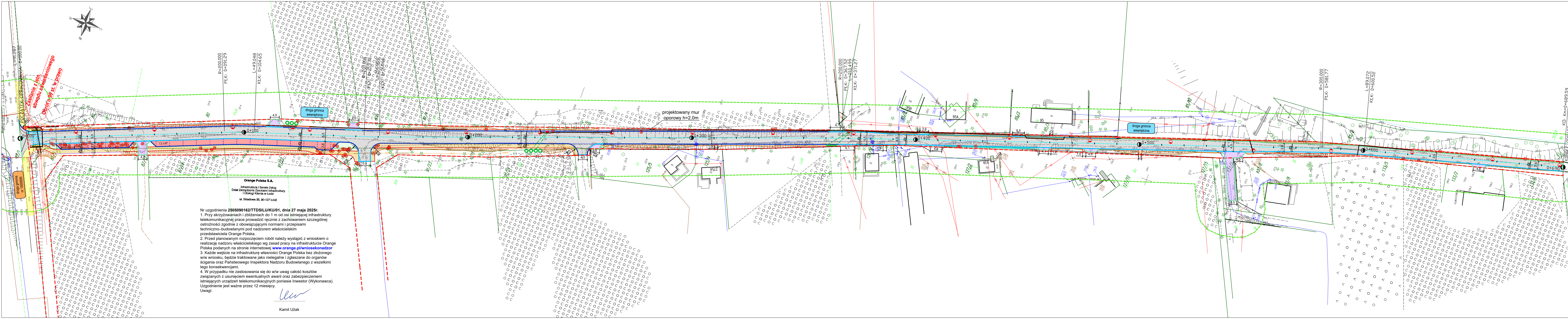
mgr inż. Cezary Szwarz

Zatwierdził:

PREZES ZARZĄDU

Marcin Gieszczyński





Orange Polska S.A.  
Infrastruktura i Serwis Usług  
Dział Zarządzania Zasobami Infrastruktury  
i Obsługi Klienta w Łodzi  
ul. Skłodowska 95, 90-127 Łódź

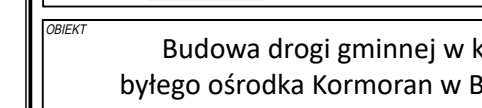
Nr uzgodnienia 2505090162/TTDSILU/KU/01, dnia 27 maja 2025r.  
1. Przy skrzyżowaniach i zbliżeniach do 1 m od osi istniejącej infrastruktury telekomunikacyjnej prace prowadzić ręcznie z zachowaniem szczególnej ostrożności zgodnie z obowiązującymi normami i przepisami techniczno-budowlanymi pod nadzorem właścicielskim przedstawiciela Orange Polska.  
2. Przed planowanym rozpoczęciem robót należy wystąpić z wnioskiem o realizację nadzoru właścicielskiego wg zasad pracy na infrastrukturze Orange Polska podanych na stronie internetowej [www.orange.pl/wnioskonadzor](http://www.orange.pl/wnioskonadzor)  
3. Każde wejście na infrastrukturę własności Orange Polska bez złożonego w/w wniosku, będzie traktowane jako nielegalne i zgłaszane do organów ścigania oraz Państwowego Inspektora Nadzoru Budowlanego z wszelkimi tego konsekwencjami.  
4. W przypadku nie zastosowania się do w/w uwag całość kosztów związanych z usunięciem ewentualnych awarii oraz zabezpieczeniem istniejących urządzeń telekomunikacyjnych poniesie Inwestor (Wykonawca).  
Uwagi:

Kamil Uzak

- LEGENDA:
- Granicz istniejącego pasa drogowego
  - Proj. osi drogi
  - Proj. krawężnik wystający +12 cm
  - Proj. krawężnik wtopiony +2 cm
  - Proj. opornik betonowy 0 cm
  - Proj. obrzeże betonowe
  - Proj. jezdnia z kostki betonowej
  - Proj. zjazd zwykły z kostki betonowej
  - Proj. miejsca postojowe z kostki betonowej
  - Proj. chodniki z kostki betonowej
  - Ist. chodniki z kostki betonowej
  - Proj. teren zielony
  - Proj. ściek skarpowy
  - Proj. ściek przykrawężnikowy
  - Proj. mur oporowy
  - Lokalizacja istniejącego oświetlenia
  - Proj. oznakowanie poziome
  - Proj. płyty ostrzegawcze i fakturowe
  - Wycinka drzew
  - Proj. skarpy
  - Proj. umocnienie skarp
  - Regulacja wysokościowa zaworów wodociagowych
  - Proj. studnia chronna
  - Proj. sieć kanalizacji deszczowej
  - Proj. wpust kanalizacji deszczowej
  - Proj. kabel oświetleniowy
  - Proj. rura osłonowa na sieci oświetleniowej
  - Proj. latarnia uliczna
  - Proj. latarnia uliczna (dodzwietacz)



Gmina Morąg  
ul. 11 listopada 9  
14-300 Morąg



KB Projekt Bartosz Kikul  
ul. Żołnierska 45  
10-560 Olsztyn

Budowa drogi gminnej w kierunku  
byłego ośrodka Kormoran w Bogaczewie.

PROJEKT ZAGOSPODAROWANIA TERENU

BRANŻA	PAZ	SKALA	DATA	WYRYS
wielobranżowa	PZT	1:500	04.2025	2.0
PROJEKTANT BRANŻY DROGOWEJ	NUMER UPRAWNIEN	PODS		
mgr inż. Bartosz Kikul	WAM0142/PBD/24			
SPRACODZIELCA BRANŻY DROGOWEJ	NUMER UPRAWNIEN	PODS		
mgr inż. Natalia Iwarska	WAM0063/PBD/20			
PROJEKTANT BRANŻY SANITARNEJ	NUMER UPRAWNIEN	PODS		
mgr inż. Michał Zysk	LOD4294/PWBS21			
PROJEKTANT BRANŻY ELEKTROENERGETYCZNEJ	NUMER UPRAWNIEN	PODS		
mgr inż. Wojciech Mroziewski	WAM0145/POOE/10			
SPRACODZIELCA BRANŻY ELEKTROENERGETYCZNEJ	NUMER UPRAWNIEN	PODS		
mgr inż. Radosław Czajka	WAM0136/PWOE/17			



Przebudowa drogi gminnej wewnętrznej w ramach zadania:  
"Budowa drogi gminnej w kierunku byłego ośrodka Kormoran w Bogaczewie".

## 5. Protokół z Narady Koordynacyjnej ZUD – Starostwo Powiatowe w Ostródzie

Strona: 1

Znak sprawy: GK.6630.181.2025

### ODPIS

#### PROTOKÓŁ Z NARADY KOORDYNACYJNEJ

przeprowadzonej w Starostwie Powiatowym w Ostródzie przy ul. Jana III Sobieskiego 5 - Wydział Geodezji i Kartografii, pokój 314 w dniu 2025-07-23 w formie wyrażania opinii za pomocą środków komunikacji elektronicznej

1) Przedmiot narady: Rodzaj sieci: oświetleniowa  
projektowana sieć inna oraz kanalizacyjna  
Gmina Morąg, obręb Bogaczewo, dz. nr 86, 87/5, 91/2

2) Wnioskodawca: KB Projekt Bartosz Kikul, 10-560 Olsztyn Żołnierska 45

3) Przewodniczący narady: Kamil Smoliński - Kierownik Oddziału Geodezji i Kartografii w Morągu.

4) Stanowiska uczestników narady koordynacyjnej:

Lp	Nazwa Instytucji	Stanowisko uczestnika	Imię, nazwisko uzgadniającego Data
1	Enet 24 Łukasz Pych		
2	IWKD Adam Gwóźdź		
3	Przedsiębiorstwo Wodociągów i Kanalizacji Spółka z o.o.		
4	ENERGA-OPERATOR Spółka Akcyjna ul. Marynarki Polskiej 130, 80-557 Gdańsk Oddział w Olsztynie	Uzgodniono z uwagami: 1. O rozpoczęciu robót powiadomić pisemnie Rejon Dystrybucji w Ostródzie. Do zawiadomienia należy dołączyć mapę z projektu realizowanego zadania oraz określić: • termin wykonania prac, nr uzgodnienia, • nazwę firmy prowadzącej prace, • osoby odpowiedzialne za prowadzenie robót. 2. Napotkane w czasie robót kolizje, zbliżenia, skrzyżowania z czynnymi urządzeniami elektroenergetycznymi należy zgłaszać do Rejonu	Dominik Brózdziński  2025-07-21 08:29:43

Przebudowa drogi gminnej wewnętrznej w ramach zadania:  
"Budowa drogi gminnej w kierunku byłego ośrodka Kormoran w Bogaczewie".

Strona: 2

		<p>Dystrybucji w Ostródzie.</p> <p>3. Prace przy skrzyżowaniach i zbliżeniach z liniami kablowymi energetycznymi powinny być wykonywane ręcznie bez użycia sprzętu mechanicznego, z zachowaniem szczególnej ostrożności i normatywnych odległości pionowych i poziomych, a na kablach energetycznych założyć dwudzielne osłony otaczające. Miejsca skrzyżowań należy zgłosić w celu sprawdzenia przed zasypaniem do Rejonu Dystrybucji w Ostródzie, ul. Przemysłowa 13.</p> <p>4. Wykonawca prac ziemnych ponosi pełną odpowiedzialność za skutki ewentualnych awarii urządzeń energetycznych oraz spowodowanie zagrożeń dla pracowników i osób postronnych na skutek nieprawidłowo prowadzonych prac, braku zabezpieczenia urządzeń, itp.</p> <p>5. Prace sprzętem mechanicznym w pobliżu czynnych napowietrznych urządzeń elektroenergetycznych wykonać zgodnie z Rozporządzeniem Ministra Infrastruktury – Dz. U. Nr 47/2003 poz. 401 z dnia 06.02.2003 r. w sprawie bezpieczeństwa i higieny pracy podczas wykonywania robót budowlanych.</p> <p>6. Przy wykonywaniu robót napotkane urządzenia elektroenergetyczne powinno się traktować jako czynne (tzn. będące napięciem i mogące grozić porażeniem) oraz zachować warunki bezpieczeństwa.</p> <p>7. Uzgodnienie ważne jest 3 lata.</p>	
5	Miejskie Przedsiębiorstwo Energetyki Ciepłej Spółka z o.o. w Morągu	brak uwag	<p>Łukasz Gieszczyński</p> <p>2025-07-16 10:48:44</p>
6	Urząd Miejski w Morągu		
7	PHU W.Witkowski, M.Gręda		
8	Instytut Chemii Bioorganicznej Polskiej Akademii Nauk - Poznańskie Centrum Superkomputerowo-Sieciowe	brak uwag	<p>Kuberka Grzegorz</p> <p>2025-07-17 16:40:12</p>
9	NEXERA Sp. z o. o.	brak uwag	<p>Grycmacher Andrzej</p> <p>2025-07-21 14:34:36</p>



Przebudowa drogi gminnej wewnętrznej w ramach zadania:  
 "Budowa drogi gminnej w kierunku byłego ośrodka Kormoran w Bogaczewie".

Strona: 3

10	Energa Invest Sp. z o.o.		
11	El. INVEST Sp. z o.o.	brak uwag	Sikorski Tomasz  2025-07-18 13:38:04
12	T-mobile Polska S.A.		
13	Polska Spółka Gazownictwa Sp. z o.o. z siedzibą w Tarnowie Oddział Zakład Gazowniczy w Olsztynie		
14	Multimedia Polska Sp. z o.o		
15	Vectra Investments Sp. z o.o. Sp.j.		
16	Ekoenergiz S.A.		
17	HAWE Telekom Sp. z o.o. w restrukturyzacji		
18	Orange Polska S.A. Dział Zarządzania Zasobami Infrastruktury i Obsługi Klienta w Łodzi		
19	Warmińsko-Mazurskie Centrum Nowych Technologii	brak uwag	Jarosław Bróździak  2025-07-22 12:47:15

Przebudowa drogi gminnej wewnętrznej w ramach zadania:  
"Budowa drogi gminnej w kierunku byłego ośrodka Kormoran w Bogaczewie".

Strona: 4

\* Na podstawie Ustawy z dn. 17 maja 1989r. Prawo Geodezyjne i Kartograficzne, art. 28ba pkt. 1 nieobecność na naradzie koordynacyjnej podmiotu należycie zawiadomionego o jej miejscu i terminie nie stanowi przeszkody do jej przeprowadzenia. Przyjmuje się, że podmiot ten nie składa zastrzeżeń do usytuowania projektowanej sieci uzbrojenia terenu przedstawionego w planie sytuacyjnym, o którym mowa w art. 28b pkt. 3.

5) Wnioski o koordynację robót budowlanych

Brak



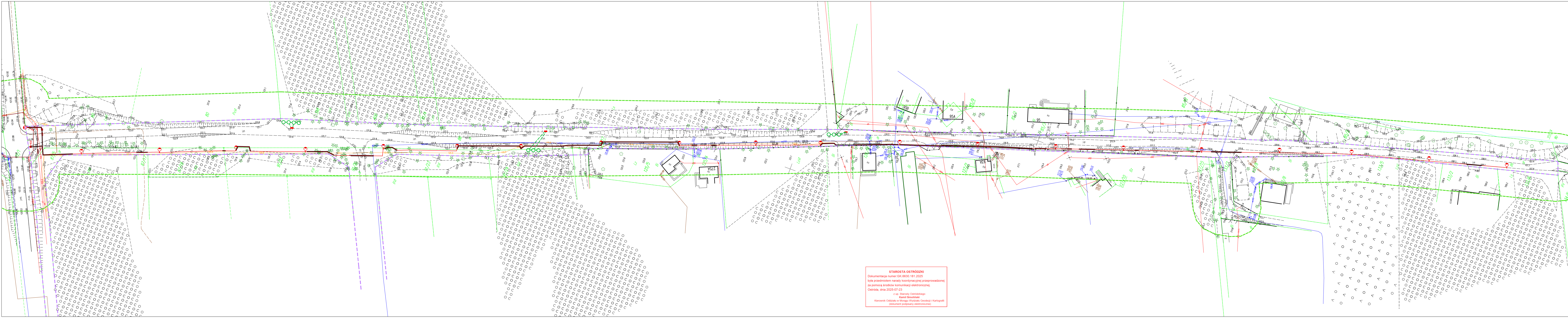
Signed by /  
Podpisano przez:

Kamil Smoliński

Date / Data:  
2025-07-23 11:06

z up. Starosty Ostródzkiego  
Kamil Smoliński  
Kierownik Oddziału w Morągu  
Wydziału Geodezji i Kartografii





**STAROSTA OSTRÓDZKI**  
Dokumentacja numer: GK.6630.181.2025  
była przedmiotem narady koordynacyjnej przeprowadzonej  
za pomocą środków komunikacji elektronicznej.  
Ostróda, dnia 2025-07-23  
z up. Starosty Ostródzkiego  
Kamil Smoliński  
Kierownik Oddziału w Morągu Wydziału Geodezji i Kartografii  
(dokument podpisany elektronicznie)

MAPA DO CELÓW PROJEKTOWYCH	
Identyfikator zgłoszonej pracy geodezyjnej	GK.6640.618.2025
Województwo – mazurskie	
Powiat – ostródzki	
Jednostka ewidencyjna	Identyfikator 281508_5
	Nazwa Morąg
Obręb ewidencyjny	Identyfikator 0002
	Nazwa Bogaczewo
Miejscowość Bogaczewo	
Nr działki ewidencyjnej 86, 133/7	
Skala mapy 1:500	
Nazwa układu współrzędnych	prostopadłych płaskich PL-2000 strefa 7
	wysokości PL-EVRF2007-NH (Amsterdam)
Sekcja 2000 7.211.12.19.4.1 7.211.12.19.4.4 7.211.12.19.4.2 7.211.12.24.2.2	
Oznaczenie granic obszaru aktualizacji	-----
UWAGA: Nie przeprowadzono badań ksiąg wieczystych pod względem służebności gruntowych w granicach projektowanej inwestycji!	
UWAGA: Nie wyklucza się istnienia w terenie innych niewykazanych urządzeń podziemnych, które nie były zgłoszone do inwentaryzacji powykonawczej!	
smarGeo Jacek Kamiński 14-100 Ostróda, ul. Przechodnia 38 TEL 787 494 008; e-mail: biuro@smargeo.net.pl NIP 741 20 50 413, REGON 369773064	
GEODETA inż. Jacek Kamiński UPISZAW.NR.23014 Podpis cyfrowy: JACEK KAMIL KAMIŃSKI 03.04.2025 r.	

Oświadczam, że niniejszy dokument został opracowany w wyniku prac geodezyjnych i kartograficznych, których rezultat uzyskał pozytywny wynik weryfikacji zbioru danych oraz materiałów przekazywanych do państwowego zasobu geodezyjnego i kartograficznego. Jednocześnie informuję, że jestem świadomy odpowiedzialności karnej za złożenie fałszywego oświadczenia.	
Identyfikator zgłoszonej pracy geodezyjnej	GK.6640.618.2025
Organ prowadzący państwowy zasób geodezyjny i kartograficzny	STAROSTA OSTRÓDZKI
Wykonawca prac geodezyjnych	smarGeo Jacek Kamiński
Nr oraz data wystawienia protokołu zawierającego pozytywny wynik weryfikacji	Protokół weryfikacji numer 2 z dnia 03.04.2025 r.
Imię i nazwisko oraz numer uprawnień zawodowych kierownika prac	inż. Jacek Kamiński Nr uprawnień 23014

LEGENDA:	
	Granica istniejącego pasa drogowego
	Progu studnia chłonna
	Progu sieci kanalizacji deszczowej
	Progu wpustu kanalizacji deszczowej
	Progu kabla oświetleniowego
	Progu rury osłonowej na sieci oświetleniowej
	Progu latarni ulicznej
	Progu latarni ulicznej (dowielściz)

Oświadczam, że treść mapy, na której wykonano niniejszy projekt jest zgodna z treścią podawianą przez wykonawcę mapy do celów projektowych. Opracowanie w wyniku pozytywnie zweryfikowanych prac geodezyjnych. Protokół weryfikacji GK.6640.618.2025 numer 2 z dnia 03.04.2025 r.

PROJEKTANT BRANDY SARTANIEJ mgr inż. Michał Żysk	NUMER UPRAWNIENI LOD4294/PWBS21	PCOBIS
--	---------------------------------	--------

INWESTOR	
	Gmina Morąg ul. 11 listopada 9 14-300 Morąg
JEDNOSTKA PROJEKTOWA	
	KB Projekt Bartosz Kikil ul. Żołnierska 45 10-560 Olsztyn
OPRACOWANIE	
Budowa drogi gminnej w kierunku byłego ośrodka Kormoran w Bogaczewie.	

OBJEKT					
Budowa drogi gminnej w kierunku byłego ośrodka Kormoran w Bogaczewi					
TYTUŁ RYSUNKU					
PLAN SIECI UZBROJENIA TERENU					
BRANŻA	FAZA	SKALA	DATA	NDRYS	
wielobranżowa	PZT	1:500	06.2025	1:0	
PROJEKTANT BRANDY SARTANIEJ mgr inż. Michał Żysk			NUMER UPRAWNIENI LOD4294/PWBS21	PCOBIS	
PROJEKTANT BRANDY ELEKTROENERGETYCZNEJ mgr inż. Wojciech Mroziński			NUMER UPRAWNIENI WAM0145/PWOE/10	PCOBIS	
OPRAWIEDZAJĄCY BRANDY ELEKTROENERGETYCZNEJ mgr inż. Radosław Czajka			NUMER UPRAWNIENI WAM0136/PWOE/17	PCOBIS	